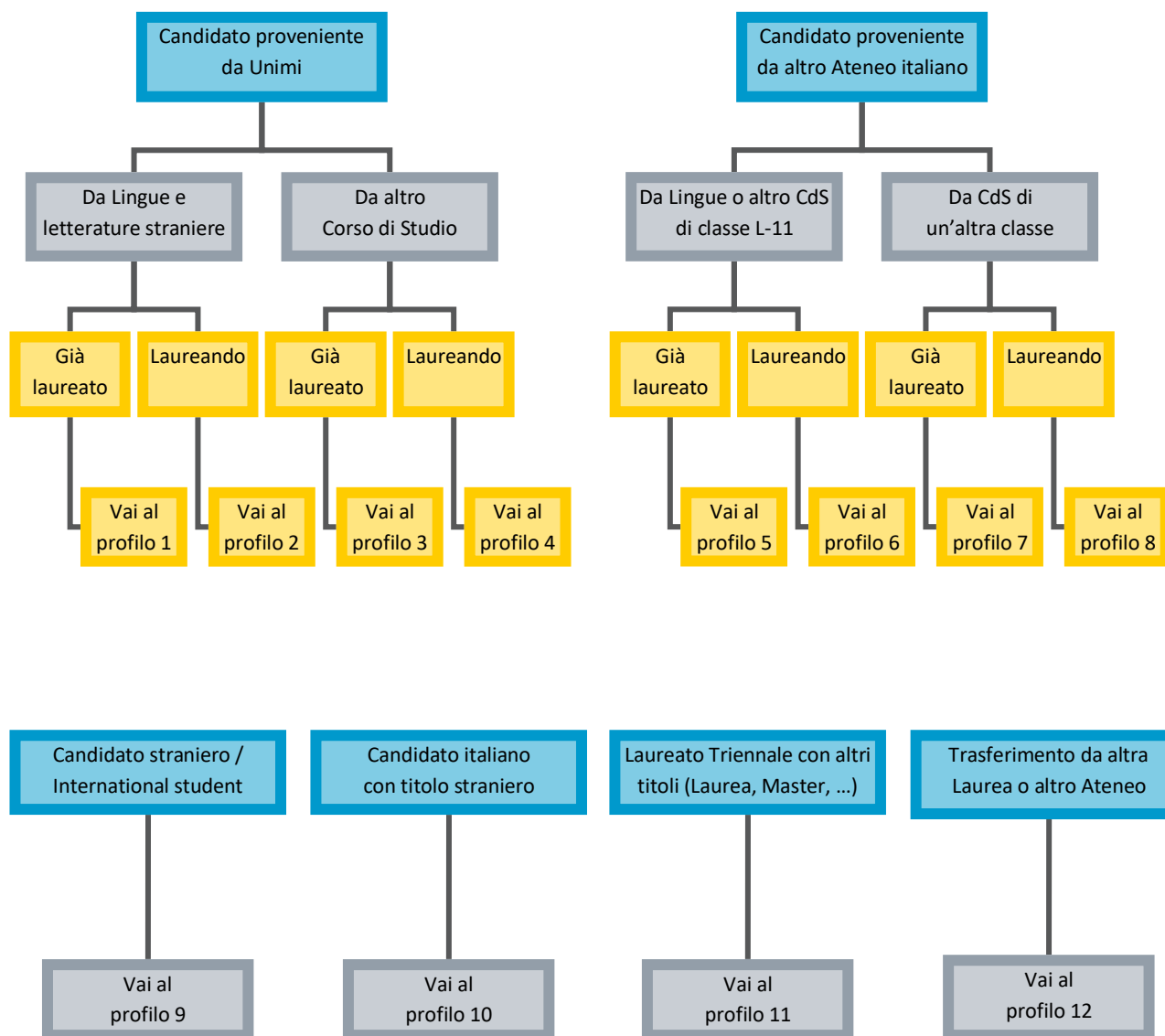




Domande frequenti

Di seguito sono elencati i profili possibili dei candidati all'ammissione al Corso di Laurea Magistrale in Lingue e letterature europee ed extraeuropee (classe LM-37), che viene deliberata da un'apposita Commissione (<http://www.lingue.unimi.it/ecm/home/didattica/info-lingue/ammissione-alla-laurea-magistrale>). Una volta individuato il profilo che corrisponde alla propria situazione, il candidato potrà consultare le domande frequenti che lo riguardano da vicino. Alla fine del documento sono offerte delle tabelle di riepilogo e delle esemplificazioni in merito ai requisiti di accesso.

*Documento rivisto il 17/07/2017 e valido **esclusivamente per le ammissioni relative all'A.A. 2017-18.***





Profilo 1: laureato in Lingue e letterature straniere a Unimi

1. Vengo ammesso automaticamente alla LM?

Sì, la procedura richiede soltanto la presentazione della domanda di ammissione online, nei termini indicati alla pagina <http://www.unimi.it/studenti/matricole/77569.htm> (Iscrizione a una Laurea Magistrale). La finestra per effettuare la domanda si apre il 17 luglio 2017 e si chiude il 12 settembre 2017 alle ore 12:00.

2. Devo presentarmi a sostenere un colloquio?

No, non è necessario alcun colloquio in presenza. La domanda verrà valutata direttamente dalla Segreteria studenti o dalla Commissione per l'ammissione alla LM e l'esito ti sarà comunicato telematicamente.

3. Alla Triennale mi sono laureato con più di 180 CFU. Cosa succede ai crediti aggiuntivi che ho acquisito?

La Commissione per l'ammissione alla LM valuterà la congruenza dei CFU aggiuntivi con il percorso della LM ed eventualmente li riconoscerà; l'esito ti verrà comunicato telematicamente. In seguito potrai decidere se inserire nel tuo piano di studio tutti o parte dei CFU riconosciuti.

4. Potrò seguire i corsi fin dal primo semestre e dare gli esami relativi?

Sì. Il primo semestre inizia il 18/09; gli appelli d'esame seguono il calendario stabilito dalla Facoltà di Studi Umanistici, e quindi il primo è previsto nel gennaio 2018.

5. Devo presentare subito il piano degli studi?

No, non è necessario. È opportuno consultare i referenti della Commissione piani di studio della LM (<http://www.lingue.unimi.it/ecm/home/didattica/info-lingue/piani-di-studio>), al fine di orientarsi al meglio, già durante il primo semestre e comunque durante il primo anno. Quanto prima ti converrà decidere se optare per un percorso monolingue (proseguendo solo una delle lingue studiate nella LT) o per un percorso bilingue (proseguendo entrambe le lingue studiate nella LT), perché questa scelta influenzerà la distribuzione dei crediti nel tuo piano di studio.



Profilo 2: laureando in Lingue e letterature straniere a Unimi (luglio, ottobre o dicembre 2017)

1. Vengo ammesso automaticamente?

No. In primo luogo devi presentare la domanda di ammissione online, nei termini indicati alla pagina <http://www.unimi.it/studenti/matricole/77569.htm> (Iscrizione a una Laurea Magistrale). La finestra per effettuare la domanda si apre il 17 luglio 2017 e si chiude il 12 settembre 2017 alle ore 12:00, anche se prevedi di laurearti a ottobre o più in là (ma comunque entro il 31 dicembre 2017).

2. Cosa dovrò fare una volta che mi sarò laureato?

Una volta conseguito il titolo, la Commissione per l'ammissione alla LM valuterà la domanda presentata in precedenza, comunicandoti telematicamente l'esito nel più breve tempo possibile. Ottenuta l'ammissione, potrai procedere a formalizzare l'iscrizione e solo da quel momento in poi sarai libero di presentarti agli appelli d'esame.

3. Alla Triennale mi laureerò con più di 180 CFU. Cosa succederà ai crediti aggiuntivi che avrò acquisito?

Dopo il conseguimento del titolo, la Commissione per l'ammissione alla LM valuterà la congruenza dei CFU aggiuntivi con il percorso della LM ed eventualmente li riconoscerà; l'esito ti verrà comunicato telematicamente. In seguito potrai decidere se inserire nel tuo piano di studio tutti o parte dei CFU riconosciuti.

4. Potrò seguire i corsi fin dal primo semestre e dare gli esami relativi?

Sì, potrai seguire i corsi (il primo semestre inizia il 18/09), ma non ti sarà possibile presentarti agli esami sino all'avvenuta ammissione e alla successiva iscrizione. Gli appelli seguono il calendario della Facoltà di Studi Umanistici: in sostanza, se ti laurei in luglio o in ottobre, verrai ammesso nelle settimane successive e, una volta formalizzata l'iscrizione, potrai presentarti agli appelli di gennaio o febbraio 2018; se invece ti laurei in dicembre, dati i tempi tecnici per espletare le procedure di ammissione e di iscrizione, dovrai attendere gli appelli della sessione estiva per dare i primi esami della LM.

5. Devo presentare subito il piano degli studi?

No, non è necessario. È opportuno consultare i referenti della Commissione piani di studio della LM (<http://www.lingue.unimi.it/ecm/home/didattica/info-lingue/piani-di-studio>), al fine di orientarsi al meglio, già durante il primo semestre e comunque durante il primo anno. Quanto prima ti converrà decidere se optare per un percorso monolingue (proseguendo solo una delle lingue studiate nella LT) o per un percorso bilingue (proseguendo entrambe le lingue studiate nella LT), perché questa scelta influenzerà la distribuzione dei crediti nel tuo piano di studio.



Profilo 3: laureato triennale in Unimi, ma in una classe diversa da Lingue (p.es. Mediazione)

1. Posso accedere alla Laurea Magistrale in Lingue e Letterature Europee ed Extraeuropee?

Sì, purché tu sia in possesso dei requisiti minimi richiesti a chi proviene da un'altra classe. La tua domanda verrà valutata dalla Commissione per l'ammissione alla LM e l'esito ti sarà comunicato telematicamente. La procedura richiede che la presentazione della domanda di ammissione online, nei termini indicati alla pagina <http://www.unimi.it/studenti/matricole/77569.htm> (Iscrizione a una Laurea Magistrale), avvenga inderogabilmente tra il 17 luglio 2017 e il 12 settembre 2017 ore 12:00, anche per chi prevede di laurearsi in seguito (e comunque entro il 31 dicembre 2017).

2. Quali sono i requisiti minimi richiesti? Devo basarmi sugli insegnamenti o sui codici dei settori scientifico-disciplinari?

Il calcolo dei CFU ai fini del controllo dei requisiti minimi è semplice. Alla fine di questo documento troverai tabelle riepilogative ed esempi.

3. Alla Triennale mi sono laureato con più di 180 CFU. Cosa succede ai crediti aggiuntivi che ho acquisito?

La Commissione per l'ammissione alla LM valuterà la congruenza dei CFU aggiuntivi con il percorso della LM ed eventualmente li riconoscerà; l'esito ti verrà comunicato telematicamente. In seguito potrai decidere se inserire nel tuo piano di studio tutti o parte dei CFU riconosciuti. Resta comunque ferma la necessità di soddisfare prima di tutto i requisiti minimi richiesti.

4. Dopo aver controllato i requisiti minimi, ho scoperto di non averli. Come posso rimediare o recuperare i CFU mancanti?

La commissione di ammissione alla LM ti indicherà quali sono gli esami che devi recuperare. Potrai supplire alla mancanza dei requisiti minimi di accesso iscrivendoti ai corsi singoli corrispondenti e sostenendo i relativi esami. Per maggiori dettagli sull'iscrizione ai corsi singoli, consulta la seguente pagina: <http://www.unimi.it/studenti/matricole/77567.htm> (Frequentare i corsi singoli). Puoi iscriverti a un massimo di 4 corsi singoli, solo se hai già conseguito la Laurea; affinché la Commissione di ammissione alla LM possa procedere alla valutazione della tua domanda, dovrai aver superato tutti gli esami singoli e darne comunicazione caricando il relativo certificato nell'applicativo che hai usato per presentare la domanda di ammissione.

5. Potrò seguire i corsi fin dal primo semestre e dare gli esami relativi?

Sì, potrai seguire i corsi (il primo semestre inizia il 18/09), ma ti sarà possibile presentarti agli esami solo dopo l'avvenuta ammissione e la successiva iscrizione. Gli appelli seguono il calendario della Facoltà di Studi Umanistici, e quindi i primi disponibili saranno quelli di gennaio/febbraio 2018. Se hai dei requisiti da recuperare mediante corsi singoli, dovrai sostenere questi esami prima di presentarti a quelli della LM. In ogni caso, devi comunque aver presentato la domanda di ammissione nei termini previsti.

6. Devo presentare subito il piano degli studi?

No, non è necessario. È opportuno consultare i referenti della Commissione piani di studio della LM (<http://www.lingue.unimi.it/ecm/home/didattica/info-lingue/piani-di-studio>), al fine di orientarsi al meglio, già durante il primo semestre e comunque durante il primo anno. Quanto prima ti converrà decidere se optare per un percorso monolingue (proseguendo solo una delle lingue studiate nella LT) o per un percorso bilingue (proseguendo entrambe le lingue studiate nella LT), perché questa scelta influenzerà la distribuzione dei crediti nel tuo piano di studio.



Profilo 4: laureando triennale in Unimi, ma in una classe diversa da Lingue (p.es. Mediazione)

1. Posso accedere alla Laurea Magistrale in Lingue e Letterature Europee ed Extraeuropee?

Sì, purché tu sia in possesso dei requisiti minimi richiesti a chi proviene da un'altra classe. La tua domanda verrà valutata dalla Commissione per l'ammissione alla LM soltanto dopo il conseguimento del titolo, e l'esito ti sarà comunicato telematicamente. La procedura richiede che la presentazione della domanda di ammissione online, nei termini indicati alla pagina <http://www.unimi.it/studenti/matricole/77569.htm> (Iscrizione a una Laurea Magistrale), avvenga inderogabilmente tra il 17 luglio 2017 e il 12 settembre 2017 ore 12:00, anche per chi prevede di laurearsi in seguito (e comunque entro il 31 dicembre 2017).

2. Quali sono i requisiti minimi richiesti? Devo basarmi sugli insegnamenti o sui codici dei settori scientifico-disciplinari?

Il calcolo dei CFU ai fini del controllo dei requisiti minimi è semplice. Alla fine di questo documento troverai tabelle riepilogative ed esempi.

3. Alla Triennale mi laureerò con più di 180 CFU. Cosa succederà ai crediti aggiuntivi che avrò acquisito?

La Commissione per l'ammissione alla LM valuterà la congruenza dei CFU aggiuntivi con il percorso della LM ed eventualmente li riconoscerà; l'esito ti verrà comunicato telematicamente. In seguito potrai decidere se inserire nel tuo piano di studio tutti o parte dei CFU riconosciuti. Resta comunque ferma la necessità di soddisfare prima di tutto i requisiti minimi richiesti.

4. Dopo aver controllato i requisiti minimi e il mio piano di studi, ho scoperto che non li avrò. Come posso rimediare o recuperare i CFU mancanti?

La commissione di ammissione alla LM ti indicherà quali sono gli esami che devi recuperare. Potrai supplire alla mancanza dei requisiti minimi di accesso iscrivendoti ai corsi singoli corrispondenti e sostenendo i relativi esami. Per maggiori dettagli sull'iscrizione ai corsi singoli, consulta la seguente pagina: <http://www.unimi.it/studenti/matricole/77567.htm> (Frequentare i corsi singoli). Puoi iscriverti a un massimo di 4 corsi singoli, solo se hai già conseguito la Laurea; affinché la Commissione di ammissione alla LM possa procedere alla valutazione della tua domanda, dovrai aver superato tutti gli esami singoli. È anche possibile sostenere degli esami aggiuntivi rispetto al tuo piano di studio, in modo da accumulare CFU utili ai fini del riconoscimento da parte della Commissione; tuttavia, ti raccomandiamo di prestare molta attenzione alle norme del tuo attuale Corso di Laurea, che potrebbero impedire o scoraggiare tale pratica.

5. Potrò seguire i corsi fin dal primo semestre e dare gli esami relativi?

Sì, potrai seguire i corsi (il primo semestre inizia il 18/09), ma non ti sarà possibile presentarti agli esami sino all'avvenuta ammissione e alla successiva iscrizione. Gli appelli seguono il calendario della Facoltà di Studi Umanistici: in sostanza, se ti laurei in luglio oppure ottobre, verrai ammesso nelle settimane successive e, appena ottenuta l'ammissione e formalizzata l'iscrizione, potrai presentarti agli appelli di gennaio o febbraio 2018; se invece ti laurei in dicembre, verrai ammesso entro l'inizio del secondo semestre e dovrai attendere la sessione estiva per dare i primi esami della LM.

6. Devo presentare subito il piano degli studi?

No, non è necessario. È opportuno consultare i referenti della Commissione piani di studio della LM (<http://www.lingue.unimi.it/ecm/home/didattica/info-lingue/piani-di-studio>), al fine di orientarsi al meglio, già durante il primo semestre e comunque durante il primo anno. Quanto prima ti converrà decidere se optare per un percorso monolingue (proseguendo solo una delle lingue studiate nella LT) o per un percorso bilingue (proseguendo entrambe le lingue studiate nella LT), perché questa scelta influenzerà la distribuzione dei crediti nel tuo piano di studio.



**Profilo 5: laureato triennale in Lingue e letterature straniere o comunque nella classe L-11
(Lingue e culture moderne) in altro Ateneo**

1. Posso accedere alla Laurea Magistrale in Lingue e Letterature Europee ed Extraeuropee?

Sì, purché tu sia in possesso dei requisiti minimi richiesti a chi proviene da una Laurea Triennale in classe L-11. La tua domanda verrà valutata dalla Commissione per l'ammissione alla LM e l'esito ti sarà comunicato telematicamente. La procedura richiede che la presentazione della domanda di ammissione online, nei termini indicati alla pagina <http://www.unimi.it/studenti/matricole/77569.htm> (Iscrizione a una Laurea Magistrale), avvenga inderogabilmente tra il 17 luglio 2017 e il 12 settembre 2017 ore 12:00.

2. Quali sono i requisiti minimi richiesti? Devo basarmi sugli insegnamenti o sui codici dei settori scientifico-disciplinari?

Il calcolo dei CFU ai fini del controllo dei requisiti minimi è semplice. Alla fine di questo documento troverai tabelle riepilogative ed esempi.

3. Alla Triennale mi sono laureato con più di 180 CFU. Cosa succede ai crediti aggiuntivi che ho acquisito?

La Commissione per l'ammissione alla LM valuterà la congruenza dei CFU aggiuntivi con il percorso della LM ed eventualmente li riconoscerà; l'esito ti verrà comunicato telematicamente. In seguito potrai decidere se inserire nel tuo piano di studio tutti o parte dei CFU riconosciuti. Resta comunque ferma la necessità di soddisfare prima di tutto i requisiti minimi richiesti.

4. Dopo aver controllato i requisiti minimi, ho scoperto di non averli. Come posso rimediare o recuperare i CFU mancanti?

La commissione di ammissione alla LM ti indicherà quali sono gli esami che devi recuperare. Potrai supplire alla mancanza dei requisiti minimi di accesso iscrivendoti ai corsi singoli corrispondenti e sostenendo i relativi esami. Per maggiori dettagli sull'iscrizione ai corsi singoli, si rimanda alla seguente pagina: <http://www.unimi.it/studenti/matricole/77567.htm> (Frequentare i corsi singoli). Puoi iscriverti a un massimo di 4 corsi singoli, solo se hai già conseguito la Laurea; affinché la Commissione di ammissione alla LM possa procedere alla valutazione della tua domanda, dovrai aver superato tutti gli esami singoli. È anche possibile sostenere degli esami aggiuntivi rispetto al tuo piano di studio, in modo da accumulare CFU utili ai fini del riconoscimento da parte della Commissione; tuttavia, ti raccomandiamo di prestare molta attenzione alle norme del tuo attuale Ateneo, che potrebbero impedire o scoraggiare tale pratica.

5. Potrò seguire i corsi fin dal primo semestre e dare gli esami relativi?

Sì, potrai seguire i corsi (il primo semestre inizia il 18/09), ma non ti sarà possibile presentarti agli esami sino all'avvenuto recupero dei requisiti eventualmente mancanti, e alla successiva ammissione e iscrizione. Gli appelli seguono il calendario della Facoltà di Studi Umanistici, che prevede esami in gennaio e febbraio. In base alla data di Laurea e ai successivi tempi tecnici necessari per la valutazione della domanda e per l'iscrizione, saprai a partire da quando ti sarà possibile presentarti agli appelli d'esame; se ti laurei in dicembre, non ti sarà possibile usufruire degli appelli invernali, e dovrai dunque attendere la sessione estiva. In ogni caso, devi comunque aver presentato la domanda di ammissione nei termini previsti.

6. Devo presentare subito il piano degli studi?

No, non è necessario. È opportuno consultare i referenti della Commissione piani di studio della LM (<http://www.lingue.unimi.it/ecm/home/didattica/info-lingue/piani-di-studio>), al fine di orientarsi al meglio, già durante il primo semestre e comunque durante il primo anno. Quanto prima ti converrà decidere se optare per un percorso monolingue (proseguendo solo una delle lingue studiate nella LT) o per un percorso bilingue (proseguendo entrambe le lingue studiate nella LT), perché questa scelta influenzerà la distribuzione dei crediti nel tuo piano di studio.



**Profilo 6: laureando triennale in Lingue e letterature straniere o comunque nella classe L-11
(Lingue e culture moderne) in altro Ateneo**

1. Posso accedere alla Laurea Magistrale in Lingue e Letterature Europee ed Extraeuropee?

Sì, purché tu sia in possesso dei requisiti richiesti a chi proviene da una Laurea Triennale in classe L-11. La tua domanda verrà valutata dalla Commissione per l'ammissione alla LM e l'esito ti sarà comunicato telematicamente. La domanda di ammissione deve essere presentata, nei termini indicati alla pagina <http://www.unimi.it/studenti/matricole/77569.htm> (Iscrizione a una Laurea Magistrale), tra il 17 luglio 2017 e il 12 settembre 2017, anche per chi si laurea più in là (e comunque entro il 31 dicembre 2017).

2. Cosa dovrò fare una volta che mi sarò laureato?

Una volta conseguito il titolo, dovrai informare la Segreteria Studenti entro 10 giorni; a quel punto, la Commissione per l'ammissione alla LM valuterà la domanda che avrai presentato in precedenza, comunicandoti telematicamente l'esito nel più breve tempo possibile. Ottenuta l'ammissione, potrai procedere a formalizzare l'iscrizione e da quel momento sarai libero di presentarti agli appelli d'esame.

3. Quali sono i requisiti minimi richiesti? Devo basarmi sugli insegnamenti o sui codici dei settori scientifico-disciplinari?

Il calcolo dei CFU ai fini del controllo dei requisiti minimi è semplice. Alla fine di questo documento troverai tabelle riepilogative ed esempi.

4. Alla Triennale mi laureerò con più di 180 CFU. Cosa succederà ai crediti aggiuntivi che avrò acquisito?

La Commissione per l'ammissione alla LM valuterà la congruenza dei CFU aggiuntivi con il percorso della LM ed eventualmente li riconoscerà; l'esito ti verrà comunicato telematicamente. In seguito potrai decidere se inserire nel tuo piano di studio tutti o parte dei CFU riconosciuti. Resta comunque ferma la necessità di soddisfare prima di tutto i requisiti minimi richiesti.

5. Dopo aver controllato i requisiti minimi e il mio piano di studi, ho scoperto che non li avrò. Come posso rimediare o recuperare i CFU mancanti?

La commissione di ammissione alla LM ti indicherà quali sono gli esami che devi recuperare. Potrai supplire alla mancanza dei requisiti minimi di accesso iscrivendoti ai corsi singoli corrispondenti e sostenendo i relativi esami. Per maggiori dettagli sull'iscrizione ai corsi singoli, consulta la seguente pagina: <http://www.unimi.it/studenti/matricole/77567.htm> (Frequentare i corsi singoli). Puoi iscriverti a un massimo di 4 corsi singoli, solo se hai già conseguito la Laurea; affinché la Commissione di ammissione alla LM possa procedere alla valutazione della tua domanda, dovrai aver superato tutti gli esami singoli. È possibile sostenere degli esami aggiuntivi rispetto al tuo piano di studio, in modo da accumulare CFU utili ai fini del riconoscimento da parte della Commissione; tuttavia, ti raccomandiamo di prestare molta attenzione alle norme del tuo attuale Ateneo, che potrebbero impedire o scoraggiare tale pratica.

6. Potrò seguire i corsi fin dal primo semestre e dare gli esami relativi?

Sì, potrai seguire i corsi (il primo semestre inizia il 18/09), ma non presentarti agli esami sino all'avvenuto recupero dei requisiti mancanti, e alla successiva ammissione e iscrizione. Gli appelli seguono il calendario della Facoltà di Studi Umanistici, che prevede esami in gennaio e febbraio. In base alla data di Laurea e ai tempi tecnici necessari per la valutazione della domanda, saprai a partire da quando potrai presentarti agli appelli d'esame. In ogni caso, devi aver presentato la domanda di ammissione nei termini previsti.

7. Devo presentare subito il piano degli studi?

No, non è necessario. È opportuno consultare i referenti della Commissione piani di studio della LM (<http://www.lingue.unimi.it/ecm/home/didattica/info-lingue/piani-di-studio>), al fine di orientarsi al meglio, già durante il primo semestre e comunque durante il primo anno. Quanto prima ti converrà decidere se optare per un percorso monolingue (proseguendo solo una delle lingue studiate nella LT) o per un percorso bilingue (proseguendo entrambe le lingue studiate nella LT), perché questa scelta influenzerà la distribuzione dei crediti nel tuo piano di studio.



Profilo 7: laureato triennale in altro Ateneo e in una classe diversa da Lingue (p.es. Mediazione)

1. Posso accedere alla Laurea Magistrale in Lingue e Letterature Europee ed Extraeuropee?

Sì, purché tu sia in possesso dei requisiti minimi richiesti a chi proviene da un'altra classe. La tua domanda verrà valutata dalla Commissione per l'ammissione alla LM e l'esito ti sarà comunicato telematicamente. La procedura richiede che la presentazione della domanda di ammissione online, nei termini indicati alla pagina <http://www.unimi.it/studenti/matricole/77569.htm> (Iscrizione a una Laurea Magistrale), avvenga inderogabilmente tra il 17 luglio 2017 e il 12 settembre 2017 ore 12:00.

2. Quali sono i requisiti minimi richiesti? Devo basarmi sugli insegnamenti o sui codici dei settori scientifico-disciplinari?

Il calcolo dei CFU ai fini del controllo dei requisiti minimi è semplice. Alla fine di questo documento troverai tabelle riepilogative ed esempi.

3. Alla Triennale mi sono laureato con più di 180 CFU. Cosa succede ai crediti aggiuntivi che ho acquisito?

La Commissione per l'ammissione alla LM valuterà la congruenza dei CFU aggiuntivi con il percorso della LM ed eventualmente li riconoscerà; l'esito ti verrà comunicato telematicamente. In seguito potrai decidere se inserire nel tuo piano di studio tutti o parte dei CFU riconosciuti. Resta comunque ferma la necessità di soddisfare prima di tutto i requisiti minimi richiesti.

4. Dopo aver controllato i requisiti minimi, ho scoperto di non averli. Come posso rimediare o recuperare i CFU mancanti?

La commissione di ammissione alla LM ti indicherà quali sono gli esami che devi recuperare. Potrai supplire alla mancanza dei requisiti minimi di accesso iscrivendoti ai corsi singoli corrispondenti e sostenendo i relativi esami. Per maggiori dettagli sull'iscrizione ai corsi singoli, consulta la seguente pagina: <http://www.unimi.it/studenti/matricole/77567.htm> (Frequentare i corsi singoli). Puoi iscriverti a un massimo di 4 corsi singoli, solo se hai già conseguito la Laurea; affinché la Commissione di ammissione alla LM possa procedere alla valutazione della tua domanda, dovrai aver superato tutti gli esami singoli.

5. Potrò seguire i corsi fin dal primo semestre e dare gli esami relativi?

Sì, potrai seguire i corsi (il primo semestre inizia il 18/09), ma non ti sarà possibile presentarti agli esami sino all'avvenuta ammissione e alla successiva iscrizione. Gli appelli seguono il calendario della Facoltà di Studi Umanistici: in sostanza, ottenuta l'ammissione e formalizzata l'iscrizione, potrai presentarti agli appelli di gennaio o febbraio 2018; altrimenti dovrai attendere la sessione estiva per dare i primi esami della LM.

6. Devo presentare subito il piano degli studi?

No, non è necessario. È opportuno consultare i referenti della Commissione piani di studio della LM (<http://www.lingue.unimi.it/ecm/home/didattica/info-lingue/piani-di-studio>), al fine di orientarsi al meglio, già durante il primo semestre e comunque durante il primo anno. Quanto prima ti converrà decidere se optare per un percorso monolingue (proseguendo solo una delle lingue studiate nella LT) o per un percorso bilingue (proseguendo entrambe le lingue studiate nella LT), perché questa scelta influenzerà la distribuzione dei crediti nel tuo piano di studio.



Profilo 8: laureando triennale in altro Ateneo e in un'altra classe (p.es. Mediazione)

1. Posso accedere alla Laurea Magistrale in Lingue e Letterature Europee ed Extraeuropee?

Sì, purché tu sia in possesso dei requisiti richiesti a chi proviene da una Laurea Triennale in classe L-11. La tua domanda verrà valutata dalla Commissione per l'ammissione alla LM e l'esito ti sarà comunicato telematicamente. La presentazione della domanda di ammissione online, nei termini indicati alla pagina <http://www.unimi.it/studenti/matricole/77569.htm> (Iscrizione a una Laurea Magistrale), deve avvenire tra il 17 luglio 2017 e il 12 settembre 2017, anche per chi prevede di laurearsi in seguito (e comunque entro il 31 dicembre 2017).

2. Cosa dovrò fare una volta che mi sarò laureato?

Una volta conseguito il titolo, dovrai informare alla Segreteria Studenti entro 10 giorni; a quel punto, la Commissione per l'ammissione alla LM valuterà la domanda che avrai presentato in precedenza, comunicandoti telematicamente l'esito nel più breve tempo possibile. Ottenuta l'ammissione, potrai procedere a formalizzare l'iscrizione e da quel momento sarai libero di presentarti agli appelli d'esame.

3. Quali sono i requisiti minimi richiesti? Devo basarmi sugli insegnamenti o sui codici dei settori scientifico-disciplinari?

Il calcolo dei CFU ai fini del controllo dei requisiti minimi è semplice. Alla fine di questo documento troverai tabelle riepilogative ed esempi.

4. Alla Triennale mi laureerò con più di 180 CFU. Cosa succederà ai crediti aggiuntivi che avrò acquisito?

La Commissione per l'ammissione alla LM valuterà la congruenza dei CFU aggiuntivi con il percorso della LM ed eventualmente li riconoscerà; l'esito ti verrà comunicato telematicamente. In seguito potrai decidere se inserire nel tuo piano di studio tutti o parte dei CFU riconosciuti. Resta comunque ferma la necessità di soddisfare prima di tutto i requisiti minimi richiesti.

5. Dopo aver controllato i requisiti minimi e il mio piano di studi, ho scoperto che non li avrò. Come posso rimediare o recuperare i CFU mancanti?

La commissione di ammissione alla LM ti indicherà quali sono gli esami che devi recuperare. Potrai supplire alla mancanza dei requisiti minimi di accesso iscrivendoti ai corsi singoli corrispondenti e sostenendo i relativi esami, ma solo dopo aver conseguito il titolo triennale. Per maggiori dettagli sull'iscrizione ai corsi singoli, si rimanda alla pagina: <http://www.unimi.it/studenti/matricole/77567.htm> (Frequentare i corsi singoli). Puoi iscriverti a un massimo di 4 corsi singoli; affinché la Commissione di ammissione alla LM possa procedere alla valutazione della tua domanda, dovrai aver superato tutti gli esami singoli. È anche possibile sostenere degli esami aggiuntivi rispetto al tuo piano di studio, in modo da accumulare CFU utili ai fini del riconoscimento da parte della Commissione; tuttavia, ti raccomandiamo di prestare molta attenzione alle norme del tuo attuale Ateneo, che potrebbero impedire o scoraggiare tale pratica.

6. Potrò seguire i corsi fin dal primo semestre e dare gli esami relativi?

Sì, potrai seguire i corsi (il primo semestre inizia il 18/09), ma non ti sarà possibile presentarti agli esami sino all'avvenuta ammissione e alla successiva iscrizione. Gli appelli seguono il calendario della Facoltà di Studi Umanistici: in sostanza, se ti laurei in novembre o dicembre, non ti sarà possibile usufruire degli appelli invernali, e dovrai dunque attendere la sessione estiva. In ogni caso, devi comunque aver presentato la domanda di ammissione nei termini previsti.

7. Devo presentare subito il piano degli studi?

No, non è necessario. È opportuno consultare i referenti della Commissione piani di studio della LM (<http://www.lingue.unimi.it/ecm/home/didattica/info-lingue/piani-di-studio>), al fine di orientarsi al meglio, già durante il primo semestre e comunque durante il primo anno. Quanto prima ti converrà decidere se optare per un percorso monolingue (proseguendo solo una delle lingue studiate nella LT) o per un percorso bilingue (proseguendo entrambe le lingue studiate nella LT), perché questa scelta influenzerà la distribuzione dei crediti nel tuo piano di studio.



Profilo 9: candidato straniero

1. Posso accedere alla Laurea Magistrale in Lingue e Letterature Europee ed Extraeuropee?

Sì, purché tu sia in possesso dei requisiti minimi richiesti a chi proviene da un sistema scolastico o universitario non italiano. Il meccanismo di iscrizione può variare a seconda della tua cittadinanza. Per maggiori dettagli, anche di carattere burocratico, si rimanda alla seguente pagina: http://www.unimi.it/studenti/foreign_students/37159.htm (FAQ per studenti internazionali). La tua domanda verrà valutata dalla Commissione per l'ammissione alla LM e l'esito ti sarà comunicato telematicamente. La procedura richiede comunque che la presentazione della domanda di ammissione venga effettuata online entro il 12 settembre 2017 ore 12:00.

2. Quali sono i requisiti minimi richiesti? Il mio titolo di studio verrà riconosciuto senza problemi?

Sarà necessaria un'attenta valutazione caso per caso, che la Commissione per l'ammissione alla LM condurrà nel più breve tempo possibile dalla presentazione della domanda. Se necessario, saranno richiesti ulteriori documenti (per esempio, i programmi dei corsi seguiti) o si procederà a un'intervista conoscitiva, anche per accertare le tue competenze in lingua italiana e nelle lingue di studio.

3. Sono previsti aiuti economici per i candidati internazionali?

L'Università degli Studi di Milano offre un ampio programma di borse di studio per i candidati internazionali. Per ulteriori informazioni, vedi http://www.unimi.it/studenti/borse_premi/7033.htm.

ENGLISH VERSION

1. ***Is it possible for me to enrol in the M.A. programme in European and Extraeuropean Languages and Literatures?***

It is possible, provided that you possess the minimum qualifications required for candidates coming from a foreign education system. The enrolment process could be different depending on your citizenship. For further details, check this page: http://www.unimi.it/studenti/foreign_students/37159.htm (FAQ for international students). The M.A. Admission Committee will examine your candidacy and you will receive a notice through the online application. The application process is open until September 12th, 2016, h 12:00 GMT+1.

2. ***Which requisites are necessary to enrol in the M.A.? Will my previous education be considered equivalent to an Italian title?***

The M.A. Admission Committee will review your application and assess your profile, on a case-by-case basis, and it will give you a feedback as soon as possible. If necessary, you will be requested to upload specific documents (such as the syllabi of attended courses); a personal interview could be arranged, in order to ascertain your proficiency in Italian or in the languages you would like to study.

3. ***May I qualify for financial aids?***

The University of Milan offers a wide range of fellowships for international students. For further information, check this page: http://www.unimi.it/studenti/borse_premi/7033.htm.



Profilo 10: candidato italiano in possesso di titolo acquisito all'estero

1. Posso accedere alla Laurea Magistrale in Lingue e Letterature Europee ed Extraeuropee?

Sì, purché tu sia in possesso dei requisiti minimi richiesti a chi proviene da un sistema scolastico o universitario non italiano. Per maggiori dettagli, anche di carattere burocratico, si rimanda alla seguente pagina: http://www.unimi.it/studenti/foreign_students/37159.htm (FAQ per studenti internazionali). La tua domanda verrà valutata dalla Commissione per l'ammissione alla LM e l'esito ti sarà comunicato telematicamente. La procedura richiede comunque che la presentazione della domanda di ammissione venga effettuata entro il 12 settembre 2017 ore 12:00.

2. Quali sono i requisiti minimi richiesti? Il mio titolo di studio verrà riconosciuto senza problemi?

Sarà necessaria un'attenta valutazione caso per caso, che la Commissione per l'ammissione alla LM condurrà nel più breve tempo possibile dalla presentazione della domanda. Se necessario, saranno richiesti ulteriori documenti (per esempio, i programmi dei corsi seguiti) o si procederà a un'intervista conoscitiva.



Profilo 11: candidato già in possesso di Laurea Triennale e di altro titolo (Laurea Magistrale, Master, ...), o con esami sostenuti prima di una rinuncia

1. Posso accedere alla Laurea Magistrale in Lingue e Letterature Europee ed Extraeuropee?

Sì, purché tu sia in possesso dei requisiti minimi richiesti. La tua domanda verrà valutata dalla Commissione per l'ammissione alla LM e l'esito ti sarà comunicato telematicamente. La procedura richiede comunque che la presentazione della domanda di ammissione venga effettuata online tra il 17 luglio 2017 e il 12 settembre 2017 ore 12:00.

2. Quali sono i requisiti minimi richiesti? Mi verrà riconosciuta almeno una parte dei miei studi precedenti?

Sarà necessaria un'attenta valutazione caso per caso, che la Commissione per l'ammissione alla LM condurrà nel più breve tempo possibile dalla presentazione della domanda, riconoscendo eventualmente una parte del percorso, e comunicando l'esito telematicamente. Ti raccomandiamo di caricare l'autocertificazione di tutte le carriere universitarie, completate o meno, durante la procedura di iscrizione online. Se necessario, la Commissione ti richiederà ulteriori documenti (per esempio, i programmi dei corsi seguiti) o ti convocherà per un'intervista conoscitiva, eventualmente anche per accertare le tue competenze nelle lingue di studio.



Profilo 12: candidato che si trasferisce da un'altra Laurea Magistrale

1. Posso accedere alla Laurea Magistrale in Lingue e Letterature Europee ed Extraeuropee?

Sì, purché tu sia in possesso dei requisiti minimi richiesti. La procedura richiede che la presentazione della domanda di ammissione venga effettuata online tra il 17 luglio 2017 e il 12 settembre 2017 ore 12:00. Fai domanda come studente in possesso di Laurea Triennale, caricando il relativo titolo, e in più carica anche l'autocertificazione degli esami che eventualmente hai sostenuto nel tuo attuale Corso di Laurea Magistrale, in Unimi o in altro Ateneo. La tua domanda verrà valutata dalla Commissione per l'ammissione alla LM e l'esito ti sarà comunicato telematicamente; soltanto dopo aver ottenuto l'ammissione, potrai fare richiesta di trasferimento alla tua Università.

2. Quali sono i requisiti minimi richiesti? I miei titoli di studio verranno riconosciuti senza problemi?

Sarà necessaria un'attenta valutazione caso per caso, che la Commissione per l'ammissione alla LM condurrà nel più breve tempo possibile dalla presentazione della domanda. Se necessario, saranno richiesti ulteriori documenti (per esempio, i programmi dei corsi seguiti) o si procederà a un'intervista conoscitiva, eventualmente anche per accertare le tue competenze nelle lingue di studio.



Riepilogo dei requisiti minimi di accesso

*Candidati con Laurea Triennale nella classe L-11 (Lingue e culture moderne), conseguita in Unimi o in altro Ateneo italiano [profili 1, 2, 5 e 6] → si richiedono almeno **60 CFU**, così distribuiti*

- **18 CFU** in una lingua straniera (con almeno due annualità di “Lingua x”)
- **18 CFU** in un’altra lingua straniera (con almeno due annualità di “Lingua y”)
- **12 CFU** nella letteratura relativa alla prima lingua straniera (con almeno due annualità di “Letteratura x”)
- **12 CFU** nella letteratura relativa alla seconda lingua straniera (con almeno due annualità di “Letteratura y”)

*Candidati con Laurea Triennale in una classe diversa dalla L-11, conseguita in Unimi o in altro Ateneo italiano [profili 3, 4, 7 e 8] → si richiedono almeno **90 CFU**, così distribuiti*

- **18 CFU** in una lingua straniera (con almeno due annualità di “Lingua x”)
- **18 CFU** in un’altra lingua straniera (con almeno due annualità di “Lingua y”)
- **18 CFU** nella letteratura relativa alla prima lingua straniera (con almeno due annualità di “Letteratura x”)
- **18 CFU** nella letteratura relativa alla seconda lingua straniera (con almeno due annualità di “Letteratura y”)
- **18 CFU** nei settori scientifico-disciplinari (SSD) previsti dalla classe L-11, qui di seguito dettagliati:

lingue e letterature straniere	L-LIN/03, L-LIN/04, L-LIN/05, L-LIN/06, L-LIN/07, L-LIN/08, L-LIN/09, L-LIN/10, L-LIN/11, L-LIN/12, L-LIN/13, L-LIN/14, L-LIN/15, L-LIN/16, L-LIN/17, L-LIN/18, L-LIN/19, L-LIN/20, L-LIN/21, L-OR/02, L-OR/03, L-OR/04, L-OR/07, L-OR/08, L-OR/09, L-OR/12, L-OR/13, L-OR/14, L-OR/15, L-OR/18, L-OR/19, L-OR/21, L-OR/22
Italianistica e comparatistica	L-FIL-LET/10, L-FIL-LET/11, L-FIL-LET/13, L-FIL-LET/14
Linguistica, filologia, semiotica	L-LIN/01, L-LIN/02, L-FIL-LET/09, L-FIL-LET/12, L-FIL-LET/15 M-FIL/02, M-FIL/05
Storia, geografia, antropologia, sociologia	L-ANT/02, L-ANT/03, L-OR/01, L-OR/10, L-OR/17, L-OR/20, L-OR/23, M-DEA/01, M-GGR/01, M-GGR/02, M-STO/01, M-STO/02, M-STO/03, M-STO/04, SPS/05, SPS/07, SPS/08, SPS/13, SPS/14

NOTA BENE: Per la valutazione della carriera dei **laureandi o laureati in altro Ateneo** è indispensabile caricare nell’applicativo on line una **autocertificazione** con TUTTI i seguenti dati: Università di provenienza, corso di laurea con la relativa classe, data di laurea e voto finale, ed elenco degli esami con relativi data, voto, crediti e settori scientifico disciplinari. Inoltre bisogna indicare il numero totale dei crediti acquisiti, che deve essere di almeno 180. Non bisogna caricare un certificato rilasciato dall’Università di provenienza, ma un’autocertificazione in carta libera, che deve essere firmata. Si richiamano le normative in materia di dichiarazioni falsi e mendaci.



Avvertenze importanti

- ⇒ Le lingue e le letterature straniere studiate dovranno coincidere con quelle offerte nella Laurea Magistrale in Lingue e Letterature Europee ed Extraeuropee:
- Francese e relativa letteratura
 - Inglese e relativa letteratura
 - Lingue scandinave (danese, norvegese, svedese) e relative letterature
 - Polacco e relativa letteratura
 - Portoghese e relativa letteratura (anche quella brasiliana)
 - Russo e relativa letteratura
 - Spagnolo e relativa letteratura (anche quelle ispanoamericane)
 - Tedesco e relativa letteratura
- ⇒ Nel caso in cui un candidato disponga dei requisiti di accesso per un sola delle lingue indicate, potrà essere ugualmente ammesso alla LM in Lingue e Letterature Europee ed Extraeuropee, purché abbia il numero di CFU sopra indicato (18+12 o 18+18 a seconda della classe di provenienza) in un'altra lingua e letteratura straniera; in tal caso, potrà seguire esclusivamente un percorso monolingue. Ad esempio, se avesse studiato Inglese e Arabo; potrebbe seguire soltanto un percorso monolingue in Inglese, a patto di avere i requisiti richiesti anche per l'altra lingua.
- ⇒ Gli esami di "Cultura" (di norma sostenuti dai laureati triennali in Mediazione) NON possono essere conteggiati come equivalenti a quelli di "Letteratura". Nella maggior parte dei casi, gli studenti provenienti da Corsi di Laurea delle classi L-12 (Scienze della Mediazione linguistica), non hanno sostenuto esami di Letterature straniere, e quindi sono privi dei requisiti minimi di accesso, che devono acquisire mediante l'iscrizione a corsi singoli.
- ⇒ Gli esami di "Lingua e Letteratura" unici possono essere conteggiati come equivalenti a quelli di "Lingua" e di "Letteratura", purché sia specificata la suddivisione dei CFU e sia quindi possibile accertare il possesso dei requisiti minimi. Quelli eventualmente mancanti dovranno essere acquisiti mediante l'iscrizione a corsi singoli. Gli esami di "Lingua e traduzione" o "Lingua e linguistica" verranno ritenuti equivalenti a quelli di "Lingua"; gli esami di "Letteratura e cultura" potranno essere ritenuti equivalenti a quelli di "Letteratura". La Commissione per l'ammissione alla LM si riserva la facoltà di prendere in visione i programmi dettagliati degli esami di cui si chiede il riconoscimento in qualità di requisiti di accesso.
- ⇒ Il sistema di conteggio dei CFU di ogni esame in uso in Unimi è basato sulla sequenza 3 – 6 – 9. In altri Atenei esistono sistemi basati su sequenze o combinazioni che possono far corrispondere un esame a 4, 5, 7, 8, 10 o anche 12 CFU. Quale che sia il sistema utilizzato, è sufficiente sommare i CFU di una stessa disciplina per controllare di avere i requisiti minimi di accesso alla LM in Lingue e Letterature Europee ed Extraeuropee. Nel caso di non perfetta coincidenza, la Commissione per l'ammissione alla LM si riserva la facoltà di chiedere un esame integrativo, che indicherà in dettaglio ai candidati per via telematica o in occasione di un eventuale colloquio.
- ⇒ Il trasferimento da una Laurea Magistrale di classe LM-37 è possibile solo a condizione che siano rispettati i requisiti di accesso per chi proviene da una Laurea di primo livello. Questi requisiti devono essere posseduti previamente alla Magistrale da cui ci si vuole trasferire.